

Alicatar

con baldosas cerámicas



www.leroymerlin.es

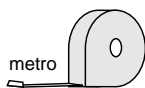
© Leroy Merlin, S.A., 2002

LEROYMERLIN

PARA LA PREPARACIÓN

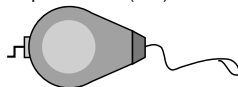


nivel de burbuja



metro

bota para trazar (añil)

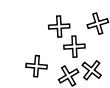


lápiz

regla

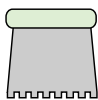


PARA LA COLOCACIÓN

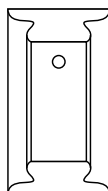


crucetas

llana dentada

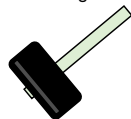


tenazas de alicatador



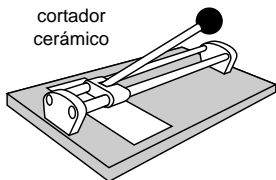
aplanador

maza de goma

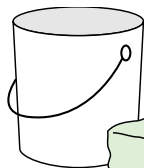


llana de goma

cortador cerámico



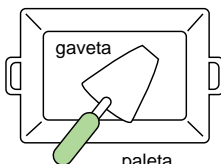
cubo



esponja



gaveta



paleta

2

Adhesivos

Escoger siempre un adhesivo apropiado, en función del soporte sobre el que se va a trabajar y del tipo de baldosas.

BALDOSAS DE GRES ESMALTADO

Soporte	Adhesivo
-Muros enfoscados de arena y cemento	Mortero cola convencional
-Muros con enlucido de yeso tradicional -Tabiques de paneles de escayola	Mortero cola especial yeso
-Alicatados antiguos -Tabiques de paneles de cartón-yeso -Superficies pintadas	Pasta adhesiva
-Madera	Imprimación + pasta adhesiva
-Piscinas	Mortero cola especial piscinas
-Locales húmedos -Cualquier soporte	Mortero epoxi de dos componentes

BALDOSAS DE GRES PORCELÁNICO

Soporte	Adhesivo
-Cualquier soporte	Mortero cola de ligantes mixtos (especial porcelánico)

3

Productos para la colocación

IMPRIMACIÓN

Se aplica con un rodillo o un cepillo antes de la capa niveladora (cuando es necesaria), o bien, antes de pegar las baldosas.

Para superficies sin absorción se aplica una imprimación de adherencia; para las excesivamente porosas, una imprimación tapaporos. Si el soporte es disgregable, se utiliza una imprimación endurecedora.

En los tres casos, la imprimación mejora la adherencia de las baldosas al soporte.

LIGANTE

Componente de algunos morteros cola que refuerza su adherencia y su flexibilidad.

Los morteros cola flexibles o deformables absorben las variaciones dimensionales del soporte.

PASTA ADHESIVA

Adhesivo listo para el uso. Se comercializa en botes y se aplica con una llana dentada.

ENLUCIDO O REVOQUE

Mortero en polvo que, mezclado en agua, permite igualar y alisar la superficie de la pared antes de colocar las baldosas.

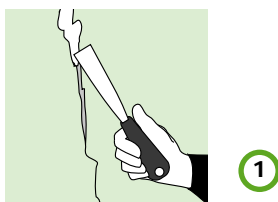
MORTERO PARA JUNTAS

Se aplica con una llana de goma y sirve para rellenar el espacio existente entre las baldosas (junta).

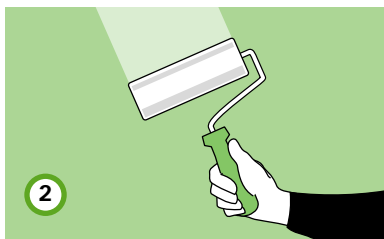
4 Preparación del soporte

En todos los casos, el soporte tiene que estar plano, seco y sano.

1 Reparar los desperfectos de la pared. Si el desnivel de la pared supera los 5 mm, será necesario realizar un revoque con un mortero monocapa.

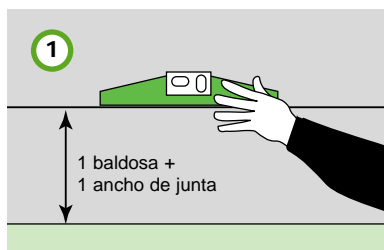


2 Si el soporte es demasiado poroso, dar una mano de imprimación tapaporos antes de aplicar el adhesivo. Por el contrario, si se trata de baldosas esmaltadas u otra superficie sin absorción, emplear una imprimación de adherencia.



5 Trazado

1 Utilizando la cuerda y un nivel de burbuja, trazar una línea horizontal en la pared junto al suelo, a la altura de 1 baldosa + el ancho de una junta.



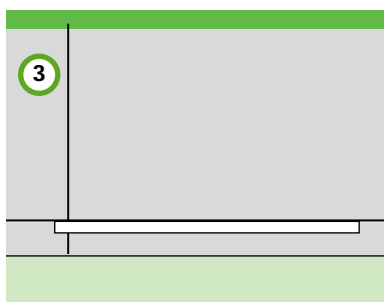
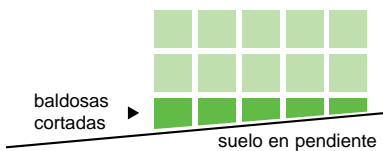
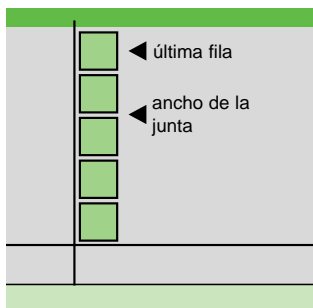
2 Ajustar la altura de esta línea horizontal de forma que no haya que hacer cortes en la última fila de baldosas, junto al techo.

Utilizando el metro, o marcando con una baldosa, elegir la solución más estética y con menos cortes. A la hora de calcular, no olvidar el ancho de las juntas que hay que dejar entre las baldosas.

Con una plomada, trazar también una línea vertical que servirá de guía para el arranque de cada fila de baldosas.

Si el suelo está en pendiente, se cortarán las baldosas de la primera fila, junto al suelo, y se dejarán enteras las de la última fila, junto al techo.

3 Colocar un listón de madera a modo de regla por debajo de la línea horizontal. Servirá de soporte para la primera fila de baldosas que se coloquen.



6

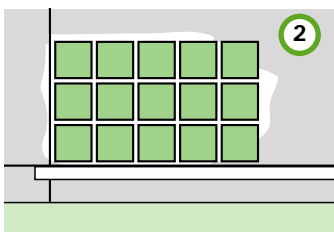
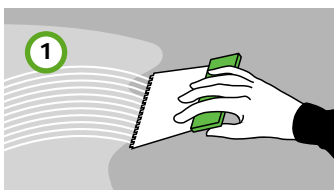
Aplicación del adhesivo y colocación

1 Extender el adhesivo sobre la pared con la llana dentada. Trabajar por paños de uno a dos metros cuadrados, como máximo.

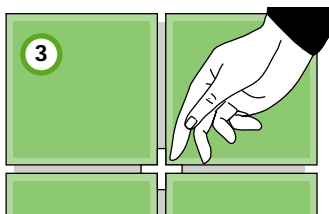
Utilizar una paleta para pasar el adhesivo del bote o de la gaveta a la llana.

2 Colocar la primera fila de baldosas por encima de la regla de madera, presionándolas con firmeza contra la pared, hasta conseguir el aplastamiento de los surcos del adhesivo.

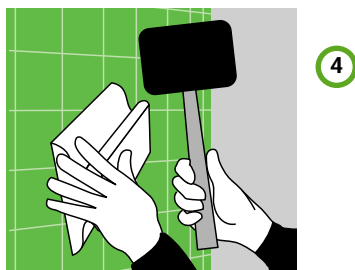
Instalar a continuación la siguiente fila, y seguir colocando filas, una encima de otra, hasta cubrir toda la superficie encolada.



3 Para conseguir que las juntas entre las baldosas sean regulares, colocar las crucetas a medida que se van pegando las baldosas. Aprovechar también para ir eliminando el exceso de adhesivo que salga por la junta.

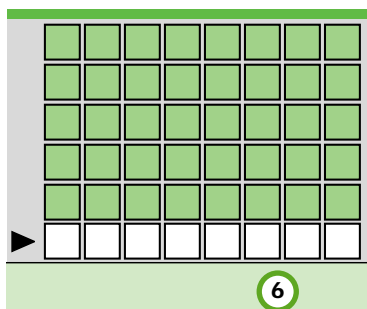


4 Comprobar la planeidad de la superficie alicatada colocando el nivel o el aplanador sobre varias baldosas al mismo tiempo. Si una baldosa sobresale, golpearla suavemente con la maza de goma.



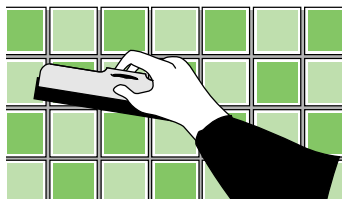
5 Continuar pegando baldosas, verificando la horizontalidad y la verticalidad en cada fila.

6 Una vez que se ha cubierto la pared con baldosas hasta el techo, retirar la regla de madera y terminar pegando la fila de baldosas junto al suelo. Retirar las crucetas antes de que el adhesivo se seque por completo.



7 Rejuntado

1 Transcurridas 24 horas después de la colocación, aplicar un mortero para juntas. Utilizando una llana de goma, rellenar las juntas, extendiendo el producto en diagonal y presionando la masa sobre ellas.

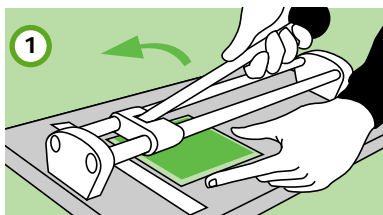


2 Ir trabajando por paños de 2 metros cuadrados. Cuando el mortero empiece a endurecerse (en cuanto desaparezca el brillo superficial), perfilar las juntas con una esponja húmeda o un llaguero. 24 horas más tarde, ya se puede proceder a la limpieza final. Para ello bastará frotar con un trapo seco.

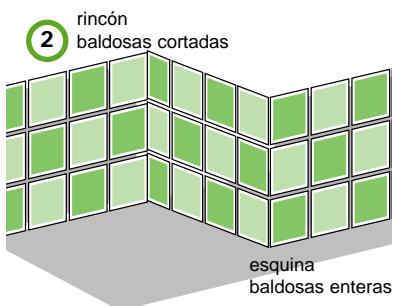
CONSEJO

En los lugares, donde es necesario reforzar la estanqueidad de la junta, se puede utilizar para rejuntar un mortero epoxi.

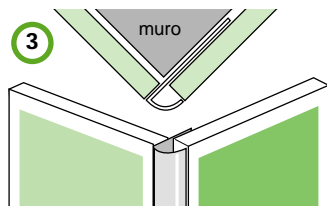
1 Para los cortes rectos: utilizar una cortador cerámico.



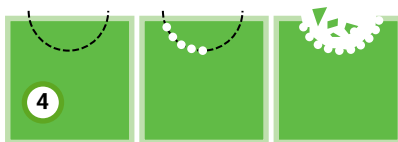
2 Para mejorar la estética del alicatado, las baldosas cortadas deben situarse junto al suelo o en los rincones (zonas menos visibles de la habitación). Por el contrario, las esquinas se cubrirán siempre con baldosas enteras a ambos lados.



3 Emplear cantoneras o perfiles de PVC para rematar las esquinas.



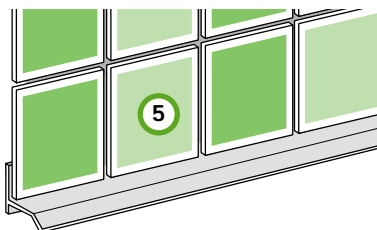
4 Para los cortes curvos: dibujar la línea de corte sobre la baldosa y protegerla con cinta adhesiva, para evitar así que se desportille el esmalte. Con el taladro y una broca de widia, ir haciendo agujeros sobre la línea dibujada.



A continuación ir dando pequeños mordiscos con las tenazas de alicatador hasta llegar a la línea de agujeros.

Para terminar, limar las irregularidades del borde.

5 Para lograr la estanqueidad entre la pared alicatada y la bañera, utilizar un perfil de PVC específico para este uso.



9

Trucos y consejos

Antes de instalar las baldosas, mezclar las de unos paquetes y otros, de cara a obtener un reparo uniforme del tono.

Existe mortero para juntas de diferentes colores. Colorear las juntas permite darle un aspecto más personal al alicatado y armonizarlo con el estilo decorativo de la habitación.

La limpieza del alicatado se realiza con agua y un detergente no abrasivo y no graso. A continuación se enjuaga con agua clara. Antes de alicatar proteger los sanitarios de las posibles salpicaduras de adhesivo y de mortero para juntas.

Cortes con formas especiales:

Cuando hay que efectuar cortes curvos o con formas especiales sobre una baldosa, se puede utilizar una sierra de calar con una hoja especial para cerámica.

Para los cortes circulares, se pueden emplear sierras de corona que se adaptan al taladro y están disponibles en distintos diámetros.

Tanto el taladro como la sierra de calar que se utilicen deberán estar provistos de un regulador de velocidad electrónico. Si la velocidad de la máquina no se puede regular, se corre el riesgo de deteriorar la baldosa.

10

Piezas especiales

Utilizar cenefas, tacos, molduras y otras piezas cerámicas en combinación con las baldosas, sirve para personalizar el alicatado y siempre mejora el efecto decorativo.

